

LOS HITOS CUENTAN HISTORIAS

Jairo Mancilla
jamancillap@ut.edu.co



Ilustración 1. Las Vegas. Arquitectura del placer y la diversión. Recuperado de http://media.pylonfootball.com/wp-content/uploads/2015/02/LasVegasStrip-1_1.jpg

¹ Estudiante de Décimo semestre del Programa de Arquitectura de la Universidad del Tolima. Joven investigador del semillero HARQUI (Historia de la Arquitectura y el Urbanismo de Ibagué).

Introducción a lo referencial

Existen diversas edificaciones que son utilizadas como puntos de referencia para ubicarse en el entorno urbano, bien sea por su valor histórico, por su tamaño o por la importancia de las actividades que suceden en su interior. Estas edificaciones generan emociones en los habitantes, quienes convierten su percepción en relatos con los cuales se caracterizan los entornos urbanos. Un ejemplo de ello es la arquitectura de Las Vegas, que revela una ciudad basada en la diversión, en el gasto de dinero, en una vigilia prolongada durante las 24 horas del día bajo las constantes luces de neón y la presencia de elementos escenográficos como las esfinges y las pirámides.

Otro ejemplo de las percepciones generalizadas de ciudad es París, cuyas imágenes transmiten una vida calma, romántica. Allí las personas se encuentran y enamoran con el telón de fondo de la cultura del dejar hacer y dejar pasar (*laissez faire, laissez passer*). El arte acompaña a los enamorados en cada edificio, en cada parque, París es una síntesis del arte y la cultura de la antigüedad y la contemporaneidad.

Los hitos como referencia

Como complemento de las edificaciones, muchos son los elementos urbanos que se pueden volver puntos de encuentro o de ubicación en un sector, como



Ilustración 2. París. La ciudad como pretexto para el amor. Recuperado de https://40.media.tumblr.com/8e041c0cc67c33b358f8c0f228396d90/tumblr_mk36jbMKpP1ra3cwsol_500.jpg

un árbol, una silla, una piedra, un monumento o una pintura. Y es de esta manera en la que el urbanismo toma protagonismo, pues sus acciones logran la organización de espacios, como las plazas, los parques, y las calles. De sus diseños coherentes emerge el mobiliario y la ambientación de los espacios urbanos, cuya relevancia los convierte en hitos, que pueden definirse como elementos urbanos que, por su importancia, se tornan puntos de referencia para la comunidad. La importancia social de los elementos urbanos puede sintetizarse en los hitos más reconocidos del mundo, como las pirámides egipcias, las *Torres gemelas*, el coliseo romano y la *Torre Eiffel*, los cuales permiten entender

el pensamiento de una sociedad y su necesidad de identidad.

Para el objetivo de este texto, se toma el caso de París como el lugar en que se erige la torre Eiffel, el elemento más representativo de Francia, para muchas personas alrededor del mundo. Sin embargo, en París abundan los hitos, como los Campos Elíseos, el Arco del Triunfo, el Arco del Carrusel, las Tullerías, el Museo de Louvre y la Plaza de la Concordia. En la Concordia se encuentra también el obelisco de Luxor, elaborado por los artistas de Ramsés y llevado a Francia luego de la invasión de Napoleón a Egipto. En la misma plaza y muy cerca del obelisco se emplaza la fuente de

Hittorff, escultor nacido en Colonia, Alemania, cuyas obras parisinas más significativas son la iglesia de San Vicente De Paul y el Circo de invierno [Ilustración 3].

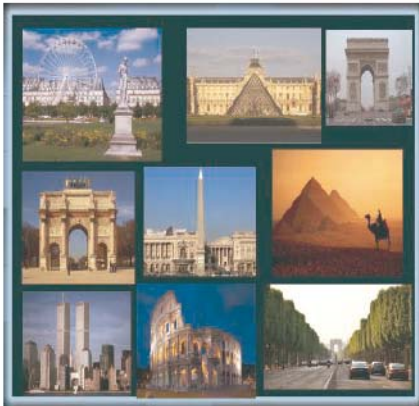


Ilustración 3. De izquierda a derecha, de arriba hacia abajo. Jardín de las Tullerías, Museo de Louvre, Arco del Triunfo, Arco del Carrusel, Obelisco de Luxor, Pirámides Egipcias, Torres Gemelas, Coliseo Romano, Campos Elíseos. Fuente: Google Imágenes.

Son tan importantes los hitos parisinos nombrados que, aparte de ser utilizados como puntos de referencia para las labores cotidianas, muchos eventos adquieren máxima relevancia al ser realizados allí,



Ilustración 4. Logo Tour de Francia (Le Tour de France).

como el Tour de Francia (Le Tour de France), cuya última etapa acontece atravesando la avenida de los Campos Elíseos y los jardines de las Tullerías, hasta arribar al Arco del Triunfo.



Ilustración 5. Última etapa Tour de Francia año 2013. Pasando por la avenida de los Campos Elíseos, al fondo el Arco del Triunfo.

Las referencias locales

Así como sucede en París, cada ciudad tiene sus hitos, los cuales refuerzan la importancia de los eventos realizados. En el caso de



Ilustración 6. Plaza de Bolívar. Fuente: Google Imágenes.

Ibagué, la Carrera Tercera es el eje urbano a lo largo del cual emergen el edificio de la Caja Agraria, la Plazoleta Dario Echandía, el parque Murillo Toro, la Gobernación, la Catedral y la Plaza Bolívar, hitos donde cualquier



Ilustración 7. Interior estadio Manuel Murillo Toro. Fuente: Google Imágenes.

ibaguereño se siente identificado. Y cómo olvidar el Estadio Manuel Murillo Toro, el Parque Deportivo y las Piscinas Olímpicas, puntos deportivos de referencia para la ciudad.



Ilustración 8. Parque Murillo Toro. Fuente: Google Imágenes

La referencialidad a escala barrial

Tal como se ha abordado la escala de las ciudades, pasando de una capital mundial como París a una regional como Ibagué, este texto finaliza con Honda, una ciudad cabecera municipal del norte del Tolima, famosa por la historia de sus construcciones. Estudiantes como yo, migramos a Ibagué y encontramos en la capital del Departamento las bases para desarrollar el pensamiento regional y la valoración de los acontecimientos locales porque hacen parte de nuestra cotidianidad y permiten que comprendamos quiénes somos. Es así como traigo a este escrito la relación entre la ciudad y las experiencias de vida. Un día, en Honda (Tolima), pinté en mi barrio un mural consistente en un personaje de un cómic de fútbol. Muchas personas tomaban como referencia el mural, acordando allí sus encuentros, otorgándole un nombre y haciéndolo relevante para sus vidas, es decir: convirtiéndolo en un hito. Con el tiempo, el mural dio paso a un muro blanco y este hito de barrio se desvaneció. Sin embargo, el uso del mural como referencia urbana, como elemento que motivó ideas en otros, es una forma de mostrar que los hitos se construyen socialmente y adquieren relevancia para las comunidades influenciadas por él, en una dinámica tan importante como los hitos de París o los mensajes de Las Vegas, aunque con menor espectacularidad.



Ilustración 9. Shakes jugador equipo Super Strikas dorsal 10. Dibujo sobre mural hecho por Jairo Andres Mancilla Pineda. Fuente: Catalina Gómez.

Hoy, la construcción de identidades se realiza a partir de los microrrelatos, de las historias locales, de las narrativas no oficiales. Así se generan discursos que contribuyen a la generación de órdenes nuevos a través de los cuales las regiones y los municipios generan sus propias voces. Parte de esos nuevos discursos son las tendencias del urbanismo estratégico, el cual busca generar soluciones específicas para problemáticas modestas, en lugar de buscar grandes discursos a problemas enormes cuyas soluciones generan mayor caos, al modo de los parques de bolsillo.



Ilustración 10. Parque de bolsillo en La Condesa, México. Recuperado de <http://www.oem.com.mx/elsoldemexico/notas/n3033661.htm>

Otra de estas estrategias en las que el relato de las personas se superpone al discurso del arquitecto, es el del diseño colaborativo, en el cual un proyecto se realiza a partir de la interacción con una comunidad. En este ejercicio, los motivos principales son las necesidades sociales, más que los preceptos puramente académicos o idealistas que pueda tener un profesional, de modo que se pone la profesión al servicio de

la sociedad, en lugar de obligar a los habitantes a cumplir las órdenes dictadas por un diseñador. Así, es posible pensar en la arquitectura más allá de los macrorrelatos de las revistas comerciales y de los denominados *starchitects* o arquitectos del estrellato, lo cual implica profundizar en la labor del arquitecto contemporáneo para valorar sus aportes creativos en lugares con carencias económicas,

más allá de los tradicionales hitos con enormes presupuestos. Uno de estos ejemplos es el *Proyecto de investigación Medio ambiente saludable y vivienda digna en el corregimiento de Palomino, Departamento de la guajira, Colombia*, realizado por la Universidad Javeriana, cuyo propósito consistió en partir desde el “presupuesto social” para acercar a los estudiantes de arquitectura a los lugares en que nunca antes pensaron trabajar.



Ilustración 11. Diseño participativo en Palomino, Guajira, realizado por estudiantes de la Universidad Javeriana. Recuperado de http://farm8.staticflickr.com/7072/7339402100_239369f908.jpg

Bibliografía

- Correa, C. H. (2011). *Informe Final 2010 - 2011. Proyectos de Investigación con Presupuesto Social. Convocatoria San Francisco Javier 2010*. Facultad de arquitectura y diseño. Universidad Javeriana. Obtenido de <http://www.javeriana.edu.co/documents/15838/916120/2010+-+Proyecto+PEI+Palomino+Sierra+Nevada.pdf/24948a02-4803-4f9d-8660-25ecabf9d6df>
- Lozada, A. M. (28 de junio de 2013). *Inauguran parque de bolsillo en la Condesa*. Obtenido de El Sol de México: <http://www.oem.com.mx/elsoldemexico/notas/n3033661.htm>
- Rossi, A. (2013). *La arquitectura de la ciudad*. Barcelona: Gustavo Gili.

